

ALUNO: _____ ANO: _____

DISCIPLINA: ARTE
PROFESSOR: HELTON

6º ANOS - ATIVIDADE PROPOSTA

Histórias Dramatizadas

Olá, tudo bem? Espero que sim...

1. ACESSE A AULA NESTE LINK (É ESSENCIAL ASSISTÍ-LA):

LINK DA AULA:

A atividade a ser realizada é a seguinte:

<https://www.youtube.com/watch?v=CQjltsicGPo>

1. Após assistir ao vídeo você estará preparado para atividade de hoje:

HOJE VOCÊ SERÁ UM DRAMATURGO (É AQUELE RESPONSÁVEL POR ESCREVER/CRIAR UMA PEÇA DE TEATRO)

- Crie um texto teatral como o que foi mostrado na aula. Ele pode ser um texto somente para o (a) personagem que você pensou, mas também pode ser um texto criado com vários personagens. Divirta-se!!!!

Assim que terminar, envie diretamente ao seu professor, pelo whatsapp!

Bom trabalho

AULA Nº 2 SEMANA(S): 2ª Semana 3º Bimestre



ALUNO: _____ ANO: 6º

DISCIPLINA: Ciências
PROFESSOR: Rafael

Tema: **VIDA E EVOLUÇÃO / VISÃO E AUDIÇÃO**

Objetivo: Entender as estruturas e o funcionamentos dos sentidos dos seres humanos.

Habilidades:

(EF06CI07) Justificar o papel do sistema nervoso na coordenação das ações motoras e sensoriais do corpo, com base na compreensão e análise de suas estruturas básicas e respectivas funções.

TEMA

2

Visão

Os olhos percebem os estímulos luminosos e enviam impulsos nervosos ao cérebro.

Estrutura do olho

A visão é o sentido relacionado à captação da luz e à interpretação de imagens. Ela tem um papel central na interação de praticamente todos os animais com o ambiente. O **olho** é o órgão relacionado a esse sentido.

O olho humano tem forma esférica e, em sua parte externa, é envolvido por diferentes membranas: a esclera, a corioide e a retina.

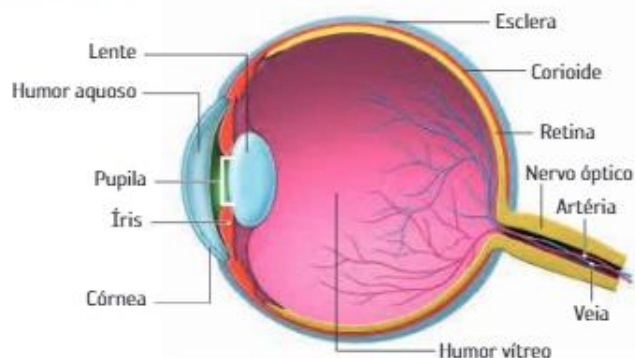
A **esclera** é a camada mais externa e resistente do olho. Nela, estão as inserções dos músculos que fazem o olho se mover. A esclera é opaca (isto é, não permite a passagem de luz) e branca, sendo popularmente conhecida como “branco dos olhos”. Na parte frontal e central do olho, a esclera possui uma porção transparente, a **córnea**.

A **corioide**, a membrana intermediária, é uma película pigmentada rica em vasos sanguíneos que nutrem as células do olho. Sob a córnea, a corioide forma a **íris**, a parte colorida do olho. No centro da íris há uma abertura chamada **pupila**, por onde a luz penetra no olho. Os movimentos de abertura e fechamento da íris ajustam a abertura da pupila, regulando a quantidade de luz que entra no olho.

A **retina** é a camada mais interna do olho. Nela, localizam-se as células receptoras de luz: os cones e os bastonetes. Os impulsos nervosos gerados por esses receptores sensoriais são transmitidos ao cérebro pelo **nervo óptico**.

No interior do olho há três elementos transparentes: a lente, o humor aquoso e o humor vítreo. A **lente** está localizada atrás da íris e dá foco à imagem. O **humor aquoso** é o líquido que preenche o espaço entre a córnea e a lente. O **humor vítreo** é o líquido viscoso que preenche o espaço atrás da lente.

Olho humano



Representação esquemática do olho humano em corte longitudinal, mostrando seus principais componentes. (Cores-fantasia.)

Fonte: REECE, J. B. et al. *Campbell Biology*. 10. ed. Glenview: Pearson Education Cummings, 2014.

Reprodução proibida. Art. 184 do Código Penal e Lei 9.610 de 19 de fevereiro de 1998.

ANGELO BHUNIAN

Funcionamento do olho

Só é possível enxergar em ambientes com alguma iluminação, pois é a luz que estimula os receptores da retina.

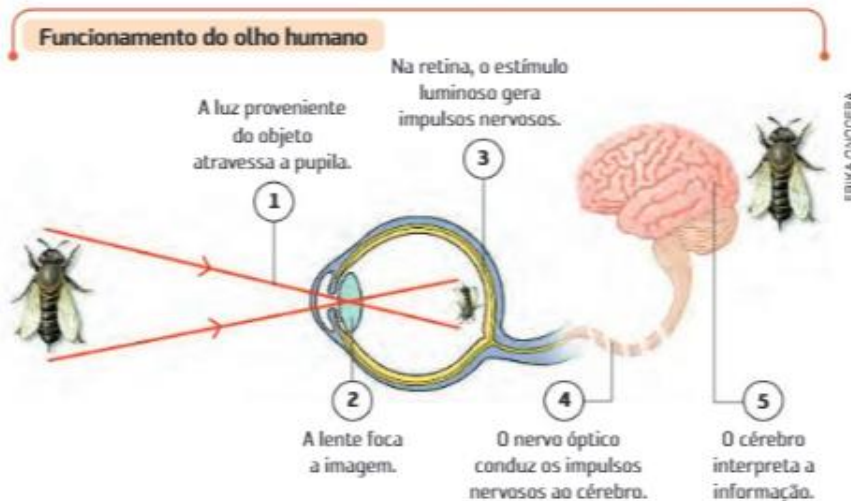
De maneira simplificada, é possível enxergar um objeto porque os raios luminosos que ele emite ou reflete atingem a retina e estimulam os receptores presentes nela. As informações captadas pelos receptores são levadas ao cérebro e interpretadas por ele como imagens.

Na retina, existem dois tipos de células receptoras de estímulos luminosos: os cones e os bastonetes.

Os **cones**, embora menos sensíveis à luz, são responsáveis pela percepção das cores. Na retina humana, são encontrados três tipos de cones: os sensíveis à luz azul, os sensíveis à luz verde e os sensíveis à luz vermelha. A infinidade de cores detectada pelo ser humano deve-se à diferença na proporção de estimulação de cada tipo de cone. O cérebro interpreta esses conjuntos de proporções como a sensação de cada uma das cores.

Os **bastonetes** são estimulados mesmo sob luz fraca. No entanto, são incapazes de distinguir cores.

Reprodução proibida. Art. 184 do Código Penal e Lei 9.610 de 18 de fevereiro de 1998.



Representação esquemática da percepção de imagem em humanos, mostrando como o olho e o cérebro participam da visão. (Imagem sem escala; cores-fantasia.)

Fonte: TORTORA, G. J.; DERRICKSON, B. *Corpo humano: fundamentos da anatomia e fisiologia*. 10. ed. Porto Alegre: Artmed, 2016.

As orelhas captam o som e o traduzem em impulsos nervosos enviados ao cérebro.

Estrutura e funcionamento da orelha

A orelha é um órgão relacionado à audição e ao equilíbrio do corpo. Ela é composta de três partes: orelha externa, orelha média e orelha interna.

A **orelha externa** é formada pelo pavilhão auricular e pelo meato acústico externo.

A **orelha média** é composta da membrana timpânica, de um conjunto de três ossículos (martelo, bigorna e estribo) e da tuba auditiva.

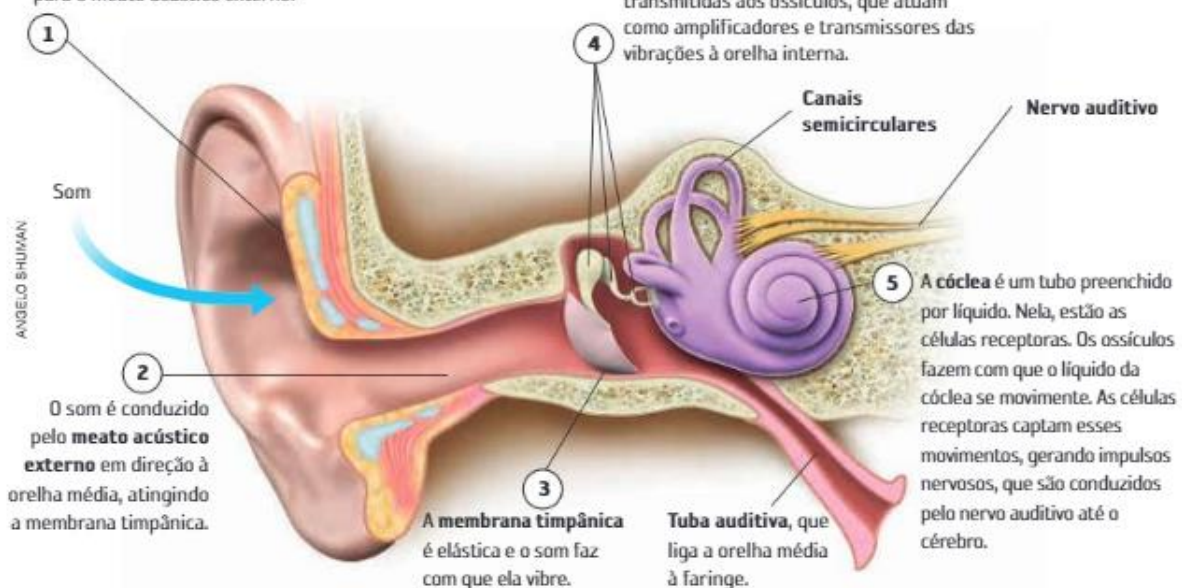
A **orelha interna** é formada pelos canais semicirculares (três tubos perpendiculares entre si e cheios de líquido) e pela cóclea.

O esquema a seguir apresenta como o som do ambiente é percebido pela orelha, gerando impulsos nervosos.

Percepção dos sons

O **pavilhão auricular** é constituído por tecido cartilaginoso. Ele capta os sons do ambiente e direciona-os para o meato acústico externo.

As vibrações da membrana timpânica são transmitidas aos ossículos, que atuam como amplificadores e transmissores das vibrações à orelha interna.



Representação esquemática da orelha humana em corte transversal, mostrando os principais componentes envolvidos na percepção do som. A sequência numérica indica o percurso do som e das vibrações na orelha. (Cores-fantasia.)

Fonte: PARKER, S. *The human body book: an illustrated guide to its structure, function and disorder*. Londres: Dorling Kindersley, 2007.

Intensidade dos sons

Diariamente, estamos expostos a vários tipos de som. Quando os ruídos são de grande intensidade e causam incômodo, são chamados de **poluição sonora**.

A intensidade dos sons é medida em decibel (dB). Pessoas com audição normal ouvem sons a partir de 10 dB ou 15 dB. Sons de até 85 dB são considerados inofensivos à audição. Longas exposições a sons de maior intensidade podem provocar dores de cabeça, insônia, falta de atenção, irritabilidade e até diminuição da capacidade auditiva. Ruídos acima de 120 dB podem causar dor. Observe a tabela abaixo.

INTENSIDADE DOS RUÍDOS	
Som	Nível sonoro (dB)
Sussurro	20
Conversa entre duas pessoas	60
Tráfego urbano	85
Show de rock	115
Turbina de avião	140

Fonte: NISHIDA, S. M. et al. *Como ouvimos o mundo?* Saúde da audição. Disponível em: <http://www2.ibb.unesp.br/Museu_Escola/2_qualidade_vida_humana/Museu2_qualidade_corpo_sensorial_audicao2.htm>. Acesso em: 17 jul. 2018.



KRISTINA KOCHANOVA/
SHUTTERSTOCK

O uso contínuo de fones de ouvido, principalmente com volume alto, pode acarretar, a longo prazo, perda da audição. A OMS recomenda usar fones de ouvido por, no máximo, uma hora por dia e a um volume baixo.

Reprodução proibida. Art. 184 do Código Penal e Lei 9.610 de 19 de fevereiro de 2018.

COLETIVO CIÊNCIAS

Tecnologia a favor da comunicação

Dois grupos de jovens brasileiros desenvolveram ferramentas para traduzir o português para a Libras – Língua Brasileira de Sinais.

Alunos surdos e ouvintes do curso de Ciências da Computação da Universidade Federal de Pernambuco (UFPE), que tinham dificuldade para comunicar-se entre si, criaram uma ferramenta que traduz texto e áudio do português para a língua de sinais.

Outro grupo, formado por um arquiteto, um desenvolvedor de aplicativo e um publicitário de Alagoas, desenvolveu um aplicativo que traduz texto escrito, áudio ou foto para a Libras.

De olho no tema

Limpar a parte interna das orelhas com objetos pontiagudos é muito perigoso. Isso pode provocar acidentes, como a perfuração da membrana timpânica. Explique por que, nesse caso, a audição pode ser prejudicada.

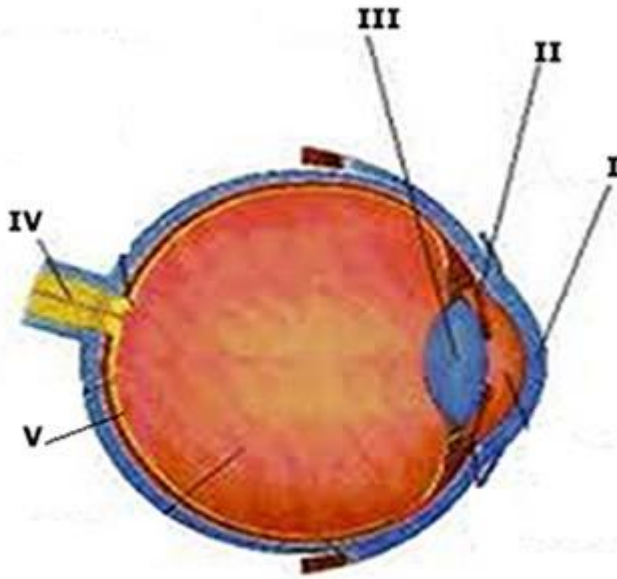
Saiba mais!

O EQUILÍBRIO DO CORPO

Ninguém precisa estar de olho aberto para saber qual é a posição de seu próprio corpo. A percepção que temos da postura e do equilíbrio está relacionada a estruturas da orelha interna. Nos canais semicirculares existem células sensoriais. Ao movimentar a cabeça, essas células enviam estímulos para o encéfalo, onde são produzidas sensações de posição e deslocamento do corpo.

Questões

- 1) Na espécie humana, a cor dos olhos se deve a pigmentação da
 - a) Retina
 - b) Córnea
 - c) Iris
 - d) Pupila
 - e) Cristalino
- 2) Observe a anatomia do olho e marque a alternativa correta.



- a) I. Córnea; II. Íris; III. Cristalino; IV. Nervo óptico; V. Retina;
 - b) I. Retina; II. Cristalino; III. Nervo óptico IV. Íris; V. Córnea;
 - c) I. Córnea; II. Retina; III. Cristalino; IV. Nervo óptico; V. Íris;
 - d) I. Cristalino; II. Íris; III. Nevo óptico; IV. Córnea; V. Retina;
 - e) I. Córnea; II. Cristalino; III. Íris; IV. Nervo óptico; V. Retina.
- 3) A retina é a camada que reveste internamente a câmara ocular e é composta por dois tipos de células, os cones e os bastonetes. De acordo com os seus conhecimentos sobre os cones e bastonetes, marque a alternativa incorreta.
 - a) Os cones são células menos sensíveis à luz.
 - b) Os cones são estruturas que possuem a capacidade de discriminar diferentes comprimentos de onda, permitindo a visão em cores.
 - c) Há três tipos diferentes de cones no olho humano, sendo que cada um contém um tipo de pigmento.
 - d) Os bastonetes são estimulados mesmo sobre luz fraca e também são capazes de distinguir cores.

- 4) O órgão relacionado com a nossa audição é a orelha, que é composta por três regiões. Analise as alternativas a seguir e marque aquela que indica corretamente a região onde se encontra o tímpano.
- a) orelha externa.
 - b) orelha interna.
 - c) orelha intermediária.
 - d) orelha média.
- 5) A orelha externa capta os sons do ambiente e direciona as ondas vibratórias para o tímpano, que vibra e movimenta três ossículos localizados na orelha média, que são:
- a) cóclea, martelo e estribo.
 - b) bigorna, machado e estribo.
 - c) bigorna, martelo e cóclea.
 - d) bigorna, martelo e estribo.
 - e) cóclea, machado e bigorna.

Gabarito

1	
2	
3	
4	
5	

AULA Nº 2 SEMANA(S): 09/08 a 13/08



ALUNO: _____ ANO: 6º _____

DISCIPLINA: EDUCAÇÃO FÍSICA
PROFESSOR: ADRIANA HELENA

ATIVIDADE 2 – OS DIFERENTES ESTILOS DE DANÇAS

Etapa 1 – A dança como linguagem universal.

Para saber mais sobre a dança, realize a leitura do texto abaixo.

Texto: Dança como linguagem universal.

A dança é uma manifestação artística que geralmente é acompanhada por música, podendo acontecer independente do som que se ouve ou até mesmo sem ele. Na pré-história, a dança surgiu antes mesmo da fala, como uma das primeiras ferramentas de comunicação humana. A primeira demonstração expressiva do ser humano foi realizar movimentos de bater os pés no chão, e aos poucos foram dando mais intensidade aos sons, descobrindo posteriormente outros ritmos, como ao utilizar as mãos por meio das palmas. No antigo Egito, a dança era praticada em rituais religiosos, com o intuito de agradecer, pedir proteção e favores aos deuses. Já na Grécia, a dança favorecia as lutas e a conquista da perfeição do corpo. Com o passar do tempo, a dança ganhou espaço em diversos segmentos, inclusive no esporte, como nos primeiros Jogos Olímpicos da Grécia em 1896, onde o evento foi celebrado com vários tipos de dança da época. Com a miscigenação dos povos, os conhecimentos culturais foram se difundindo e várias danças diferentes foram sendo criadas e divulgadas por todo mundo.

Etapa 2 – Dançar ou não dançar.

Após a leitura do texto, analise a seguinte questão e responda no seu caderno:

- Ao analisarmos a história da dança, quais eram seus principais objetivos desde a pré-história?

Responda:

EMEB “Amélio de Paula Coelho “

Aula 2 – 6ºano – 3ºbimestre- professora Regina, geografia

“Organização e localização no espaço geográfico”

Atividades

I-leia os textos das páginas 35, 36 e 37 do seu livro didático de geografia e responda às questões abaixo assinalando com um X a alternativa correta:

1-São determinados como pontos cardeais:

- A)Norte, sul, sudeste e Nordeste
- B)Sul, Norte, sudoeste e noroeste
- C)Nordeste, sudeste, noroeste e sudoeste
- D)Norte, sul, leste e oeste

2-Entre os pontos cardeais, foram determinados os pontos colaterais, que referem – se aos :

- A)sul, Norte, sudoeste e noroeste
- B)Nordeste, sudeste, noroeste e sudoeste
- C)Norte, sul, leste e oeste
- D)Norte, sul, sudeste e nordeste

3-Os pontos cardeais e colaterais são representados numa figura chamada

- A)Rosa dos Ventos
- B)Bússola
- C)GPS
- D)Estrela dos Ventos

II- Leia o texto da página 35 e, complete os espaços em branco nas frases abaixo:

A)A direção do sol ao nascer ficou determinada como -----ou-----que significa----- .Ao lado oposto , em que o sol desaparece , ficou determinado como -----ou-----que significa----- .Foram estabelecidos o Norte (N), ou -----ou-----, e o Sul(S), ou -----ou-----.

III-leia os textos das páginas 35 e 36 do seu livro didático de geografia e , responda às questões abaixo (responder no seu caderno)

- A)Explique o que é uma bússola e quem foram os inventores.
- B)Destaque alguns exemplos de instrumentos de localização utilizados na atualidade.

6º Ano – Aula 02 – 3º bim.

Componente curricular: HISTÓRIA - Professores: José Aparecido e Luciana.

ALUNOS COM ACESSO À INTERNET, RESPONDER DIRETAMENTE NO FORMULÁRIOS GOOGLE

ALUNOS SEM ACESSO, ENTREGAR NA ESCOLA O MATERIAL IMPRESSO

*Obrigatório

1. Qual seu nome? *

2. Qual sua sala? *

Marcar apenas uma oval.

- 6º Ano A
 6º Ano B
 6º Ano C
 6º Ano D

ORIENTAÇÕES

Assista, se possível, a videoaula:

<https://www.youtube.com/watch?v=02Alwu9HS1I>

Leitura: livro didático p. 77 e 78.

3. Qual origem e significado da palavra "mesopotâmia"? *

4. Quais povos habitaram a região da antiga Mesopotâmia? *



5. Hamurabi, o mais importante rei da Babilônia, organizou o chamado Código de Hamurabi, que era: *

Marcar apenas uma oval.

- a) um código de leis escritas;
 b) um livro sagrado;
 c) uma assembleia;
 d) uma reunião de conselhos para o povo.

6. As primeiras cidades mesopotâmicas são chamadas pelos historiadores de cidades-Estado. Essa denominação decorre das seguintes características: *

Marcar apenas uma oval.

- a) Por estarem unificadas politicamente a um Estado central, que coordenava cada uma das cidades.
 b) Por manterem uma unidade independente, governada por um Estado central, mas que respondia a uma autoridade imperial.
 c) Por terem autonomia econômica e religiosa, mas manterem-se subordinadas a uma confederação, à qual deveriam pagar tributos.
 d) Por serem independentes, possuírem um governo próprio, divindades protetoras e capacidade de defesa militar própria.
 Opção 4

AULA Nº 2 SEMANA(S):



ALUNO: _____ ANO: 6º ANO

DISCIPLINA: LÍNGUA PORTUGUESA

PROFESSOR: LINDALVA

PAUTA

3º BIMESTRE

- ✓ CURRÍCULO EM AÇÃO vol 2
- ✓ ATIVIDADE 2- É UM PASSARO? É O SUPER-HOEM? NÃO! É O 14 BIS!
- ✓ VÍDEO EXPLICATIVO;
- ✓ ATIVIDADE NA POSTILA PÁGINAS -25 e 26 –LER O TEXTO E RESPONDER EXERCÍCIOS 1 e 2;
- ✓ ENVIAR FOTO DAS ATIVIDADES PARA O TEL: 16 991736917 – LINDALVA;
- ✓ AO ENVIAR COLOCAR NOME E SALA. ATIVIDADE SEM NOME NÃO TEM COMO DAR NOTA.

BOA AULA!!

AULA Nº 2 SEMANA(S):



ALUNO: _____ ANO: 6º ANO

DISCIPLINA: LPT
PROFESSOR: LINDALVA

PAUTA

3º BIMESTRE

- ✓ APOSTILA APRENDER SEMPRE – VOLUME 2
- ✓ VÍDEO EXPLICATIVA:
- ✓ ATIVIDADE APOSTILA: CONHECENDO MAIS DE PERTO O GÊNERO TEXTUAL ENTREVISTA.
- ✓ PÁG – 6 - Ler o texto (Faça arte, não leis- Entrevista com Nina Paley)
- ✓ PÁGS - 7 e 8 - Responder as perguntas referente o texto.
- ✓ ENVIAR FOTO DAS ATIVIDADES PARA O TEL: 16 991736917 – LINDALVA;
- ✓ AO ENVIAR COLOCAR NOME E SALA. ATIVIDADE SEM NOME NÃO TEM COMO DAR NOTA.

ATIVIDADE 2 – 3º Bimestre

TURMA: 6º Ano – PERÍODO: MANHÃ TARDE



DISCIPLINA: Matemática

PROFESSOR: Alexandre Pedroso

ATIVIDADE

HABILIDADE

Objetivos das aulas:

- Calcular o resultado de uma multiplicação ou divisão de números naturais;
- Resolver problemas com números naturais, envolvendo diferentes significados de multiplicação ou divisão: multiplicação comparativa, ideia de proporcionalidade, configuração retangular e combinatória.
- Propor problemas que se traduzem em expressões numéricas com números naturais, envolvendo o uso das quatro operações básicas;
- Resolver problemas que envolvam cálculos, mentais ou escritos, exatos ou aproximados, com números naturais, por meio de estratégias variadas, com compreensão dos processos neles envolvidos com e sem uso de calculadora.

DESCRIÇÃO DA ATIVIDADE

Fazer os exercícios das páginas 94 até 98 da apostila – Aprender Sempre volume 2.

Sugestão de vídeos para essa semana:

Vídeo 1: <https://repositorio.educacao.sp.gov.br/#!/midia?videoPlay=9445&id=330>

Vídeo 2: <https://repositorio.educacao.sp.gov.br/#!/midia?videoPlay=9458&id=330>

AULA Nº 2 SEMANA(S): _____



ALUNO: _____ 6º ano _____

DISCIPLINA: Desenho Geométrico

PROFESSOR: Ananda Domenegueti

Conteúdo

Ângulos

PAUTA

- Assistir a vídeo aula
- Copiar os slides no caderno
- Resolver as atividades

Atividades

Apostila aprender sempre volume 2 – páginas 61 a 65 – exercício: 1, 2, 4, 5, 6 e 7

Slides

Ângulos

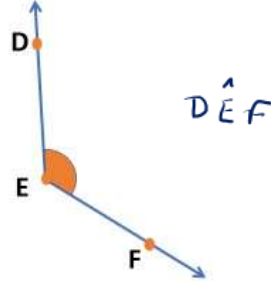
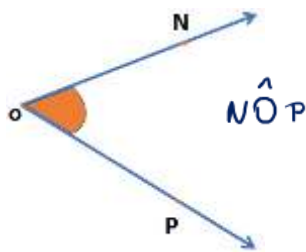
6º ano – 3º Bimestre

Desenho Geométrico

2

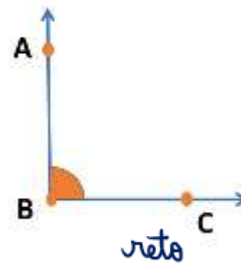
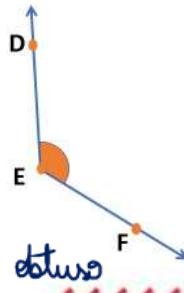
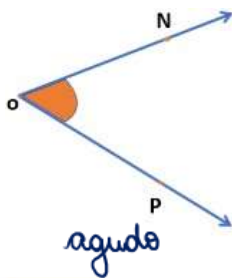
Recordando...

Como podemos nomear os ângulos a seguir?

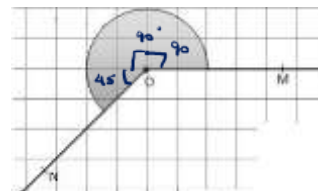
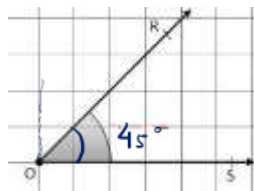
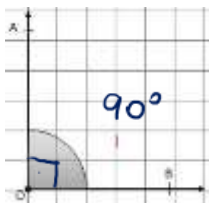


Recordando...

Com o auxílio do molde de 90 graus, classifique os ângulos:



Ângulos na malha quadriculada



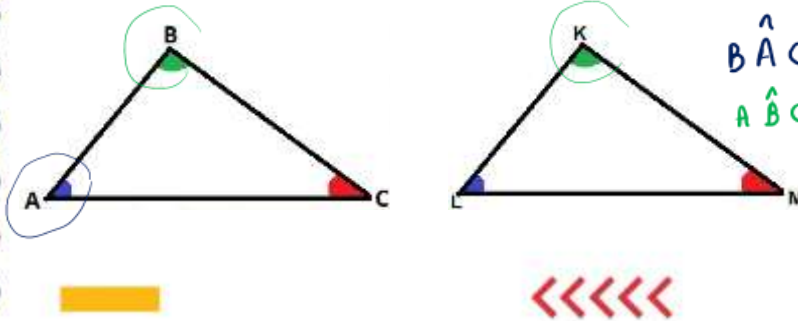
$$\begin{array}{r} 90 \\ - 8 \\ \hline 10 \end{array} \quad \begin{array}{l} 12 \\ 45^\circ \end{array}$$

$$\begin{array}{r} 90 \\ 90 \\ + 45 \\ \hline 225^\circ \end{array}$$



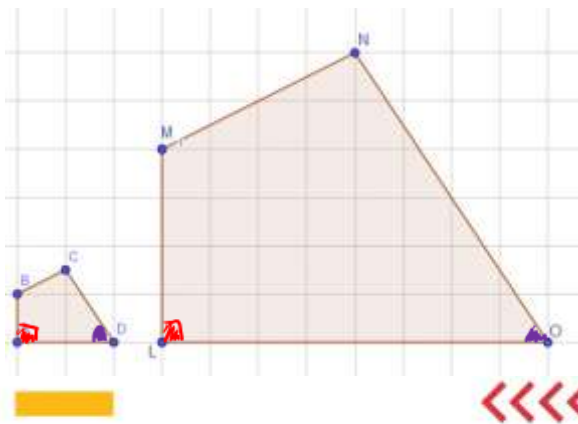
Ângulos correspondentes

São chamados de correspondentes e cada par é congruente entre si.
Ou seja, possuem a mesma medida.



Ângulo nas figuras ampliadas

Quando ocorre uma ampliação proporcional nas figuras os ângulos continuam iguais entre si



SEMANA 16 - 09/08 até 13/08

***Obrigatório**

1. NOME *

2. ANO *

Marcar apenas uma oval.

 1 2 3 4 5 6 7 8

3. TURMA *

Marcar apenas uma oval.

 A B C D E F

PERIGOS DAS REDES SOCIAIS.

Vídeo.



[http://youtube.com/watch?](http://youtube.com/watch?v=ovTRs0Cjx7E)

[v=ovTRs0Cjx7E](http://youtube.com/watch?v=ovTRs0Cjx7E)

O perigo das redes sociais

Se alguém tinha alguma dúvida de que as redes sociais são o sistema operacional através do qual a raça humana colabora em 2020, isso caiu por terra durante a pandemia. Ao mesmo tempo, o excesso de interação abre um debate acalorado. O fato de nossos irmãos, parceiros, filhos, sobrinhos e até a sua tia-avó de 75 anos estarem consumindo e produzindo intensamente no digital, muitas horas por dia, trouxe até agora mais conclusões negativas que positivas.

Um estudo realizado pela Chicago Booth School of Business indicava, cinco anos atrás, que o Facebook, Twitter e outras redes sociais têm uma capacidade de viciar superior à do tabaco ou do álcool porque, entre outras coisas, acessá-las é simples e gratuito.

CAUSAS E PERFIS DAS PESSOAS DEPENDENTES DAS REDES SOCIAIS

Entre as causas mais reconhecidas da dependência das redes sociais se encontra a baixa autoestima, a insatisfação pessoal, a depressão ou hiperatividade e, inclusive, a falta de afeto, carência que muitas vezes os adolescentes tentam preencher com os famosos likes. De fato, muitos jovens os procuram quase compulsivamente para experimentar uma intensa – mas sempre breve – sensação de satisfação que, no entanto, pode ser contraproducente uma vez que os tornam dependentes, ao longo do tempo, da opinião dos outros.

COMO PREVINIR?



Estabelecer um tempo mínimo de 15 minutos entre conexões.



Prescindir do celular em momentos-chave do dia (café da manhã, almoço ou jantar).



Desativar as notificações automáticas.



Ativar o modo silencioso do celular e não utilizá-lo, nem como relógio, nem como despertador, para evitar a tentação.



Estabelecer um tempo mínimo por dia para desenvolver atividades totalmente *desconectadas* — como praticar esporte, ler ou ouvir música.



Reduzir o número de amigos nas redes sociais.



Eliminar aplicativos e abandonar grupos de WhatsApp prescindíveis.

Valor total: 2 Pontos

ATIVIDADES

4. 1 - Você utiliza alguma rede social? *

Marcar apenas uma oval.

- Sim
- Não
- Talvez

5. 2 - Quantas redes sociais você utiliza? *

Marcar apenas uma oval.

- Nenhuma
- Apenas uma
- Duas ou mais

6. 2 - Assinale a alternativa correta. *

1 ponto

Marcar apenas uma oval.

- A) As redes sociais nunca são um problema para as pessoas.
- B) As redes sociais podem causar baixa autoestima e insatisfação pessoal.
- C) É recomendado passar o máximo de tempo possível em uma rede social.
- D) O consumo de conteúdo digital é sempre benéfico.

7. 3 - Uma das formas de prevenção é: *

1 ponto

Marcar apenas uma oval.

- A) Aumentar o número de amigos nas redes sociais.
- B) Ativar todas as notificações das redes sociais.
- C) Deixar o celular de lado em momentos como o café da manhã.
- D) Não estabelecer um tempo limite para usar as redes sociais.

Este conteúdo não foi criado nem aprovado pelo Google.

Google Formulários